

2012년 3월 13일(화) 조간부터 보도하여 주시기 바랍니다.

자료문의 : 지식경제부 자동차조선과 김정희 과장, 신정환 주무관(02-2110-4825)

※ 자료 : 한국자동차공업협회, 한국수입자동차협회의 집계 기준(잠정치)

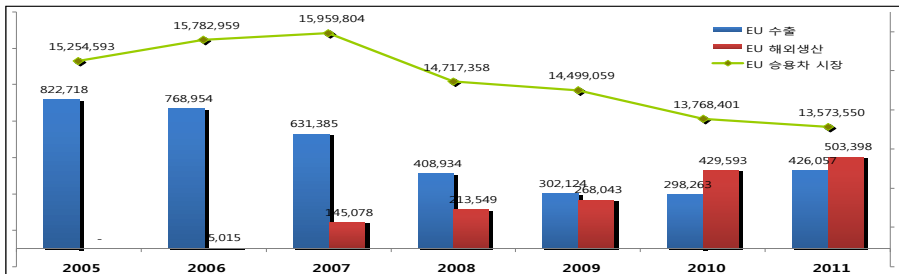
EU 시장에서 선전하는 국산차

- EU 승용차 시장 감소에도 불구하고, 해외생산 및 수출은 증가 -

□ 지식경제부는 EU 승용차 판매 시장의 4년 연속 감소에도 불구하고, 국산차의 EU지역 해외생산은 지속적인 증가세를 나타냄과 아울러, 수출도 '11년에 증가세로 전환되었다고 밝힘

* '11년 EU지역 수출은 426,057대로 전년비 42.8%의 증가를 기록

< EU 지역의 승용차 판매, 현지생산, 수출 현황(단위 : 대) >



○ EU 승용차 시장은 '08년 금융위기 이후 서유럽 재정위기 등의 지속적인 경제 불안 요인으로 4년 연속 감소함

* EU 승용차 시장 증가율(전년비) : △7.8('08)→△1.5('09)→△5.0('10)→△1.4('11)

○ EU 지역의 해외생산*은 '07년 이후 지속적인 증가세(연평균 36.5% 증가)를 유지해 왔으나, 수출은 해외생산 확대, 수출 지역 다변화 전략, '08년 금융위기 영향 등으로 인해 '05~'10년까지는 감소세를 보임

* 기아 슬로바키아공장('06년, 연산 30만대), 현대 체코공장('08년, 연산 30만대)

□ 하지만 '11년 수출은 ①시장별 특성을 고려한 전략적 차종투입, ② 현지마케팅 강화, ③한-EU FTA 발효와 일본차의 약세 등으로 전년비 42.8%의 성장률을 기록함

① 실용성을 중시하는 유럽 소비자들은 고연비의 소형차와 내부공간 활용도가 높은 해치백형을 선호함에 따라, 국내 완성차사들은 소형차, CDV를 중심으로 해외생산 차종과 차별화된 수출 차종 투입

* '11년 차종별 EU 수출 증감률(전년비, %) : 경차(5.5), 소형(152.8), 중형(53.9), 대형(-69.9), SUV(11.5), CDV(Car Derived Vans)(467.9), 상용(-8.0)
< '11년 유럽 지역 수출 및 해외생산의 주력 차종 현황 >

구분	주력 차종(모델)
해외생산	(체코) i30, 투싼 ix20 (슬로바키아) 씨드, 스포티지, 벵가
수출	스파크, 모닝, 프라이드, 크루즈, 아베오, 캡티바, 올란도, i40, QM5 등

② 독일, 이탈리아, 프랑스 등 수출 비중이 큰 국가를 중심으로 '11년부터 직영 판매체제를 구축하고 각종 마케팅 역량을 강화**

* '11년 EU 주요국가 수출 증가율 : 독일(104.9%↑), 이탈리아(84.5%↑), 프랑스(35.8%↑)

** 현대기아차의 경우 유럽시장에서 5~7년의 무상 보증기간 실시(통상 타 브랜드의 경우 2~3년), 'money-back guarantee' 보증제도 운영(30일 이내 전액 환불)

③ 한-EU FTA발효*('11.7.1)와 지진으로 인한 일본차의 EU시장에서 약세** 등으로 '11.5월부터'는 EU 수출이 월평균 83.7%의 증가세를 기록

* '11.7.1일자로 배기량별 관세를 인하 : 1,500cc이하(10→8.3%), 1,500cc초과(10→7%)

< '11년 배기량별 수출 증감률 현황(단위 : 전년동월비) >

기간	1,500cc 이하	1,500cc 초과
'11.1~4월	-17.1%	-0.5%
'11.5~12월	184.2%	33.1%

** '11년 EU 시장에서 일본차(브랜드)는 전년대비 -4.5%로 1,591,935대 판매

*** 한-EU FTA가 7월부터 발효되었지만 운송기간(1.5~2개월)을 감안 시 5월부터 영향을 미침

○ '12.1월에도 EU지역 시장은 전년대비 6.6%가 감소했으나 수출은 전년대비 79.7%(39,839대)증가를 기록하며 증가세를 유지함

* '12.1월 EU 지역 승용차 판매 : 1,003,313대(전년동월비 -6.6%)

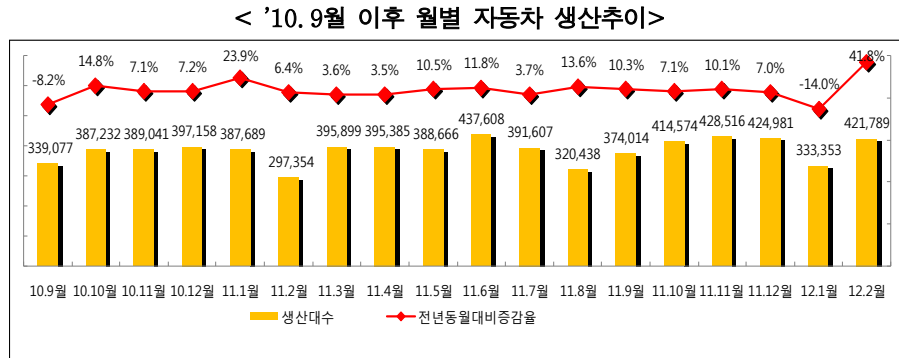
□ 2월 자동차산업은 조업 및 영업일수 증가 등으로 생산, 수출, 내수 모두 전년동월비 각각 41.8%, 51.2%, 7.2% 증가

< 2월 자동차산업 총괄표 (단위 : 대, %) >

구분	'12.2월	전월비	전년동월비	'12.1-2월	전년동기비
생산	421,789	26.7	41.8	754,758	10.2
내수	122,761	15.4	7.2	229,131	-6.2
국산차	113,565	17.2	5.5	210,494	-8.0
수입차	9,196	-2.6	35.8	18,637	20.8
수출	299,053	21.4	51.2	545,362	21.4

참고 1 2월 자동차 생산 동향

□ 2월 생산은 조업일수 증가와 높은 수출 증가세로 전년동월비 41.8% 증가한 421,789대 기록



- 현대(176,904대)와 기아(151,808대)는 조업일수 증가 등으로 전년동월비 64.8%, 37.3% 각각 증가, 한국지엠(65,203대)과 쌍용(9,172대)은 내수 및 수출호조세를 바탕으로 25.5%, 18.1% 각각 증가
- 반면, 르노삼성(17,961대)은 신형 SM7의 내수 신차효과가 부진하면서 5.5% 감소

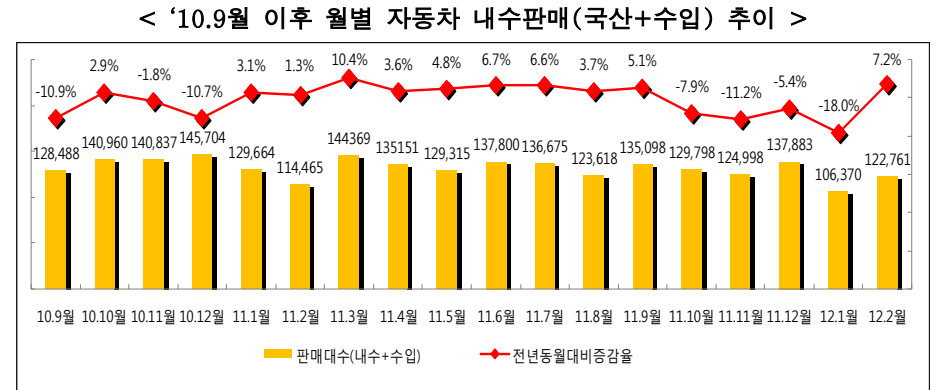
< '12.2월 업체별 생산 현황 (단위 : 대, %) >

구 분	'12.2월	점유율	'12.1-2월	증 감 률		
				전월비	전년동월비	전년동기비
합 계	421,789	100.0	754,758	26.7	41.8	10.2
현 대	176,904	41.9	309,372	33.5	64.8	19.5
기 아	151,808	36.0	275,128	23.1	37.3	11.6
한국지엠	65,203	15.5	116,043	28.3	25.5	-3.6
르노삼성	17,961	4.3	35,645	1.6	-5.5	-15.8
쌍 용	9,172	2.2	17,224	13.9	18.1	12.6
기 타	741	0.1	1,346	22.5	3.8	-11.2

* 자료 : 한국자동차공업협회

참고 2 2월 자동차 내수판매 동향

□ 2월 내수판매는 영업일수의 증가 등으로 전년동월비 7.2%가 증가한 122,761대 판매

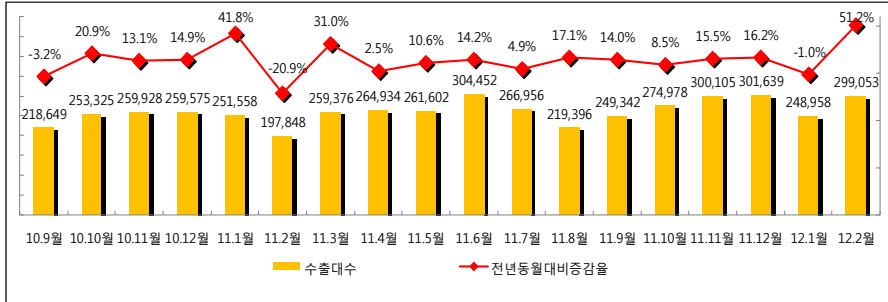


- (국산차 판매) 2월 국산차 판매는 소비심리 위축, 고유가 부담에도 불구하고 영업일수 증가로 전년동월비 5.5%가 증가한 113,565대 기록
 - 현대(53,647대)와 기아(40,012대)는 영업일수 증가와 신차 호조에 불구하고 경기둔화 우려에 따른 소비심리 위축과 고유가 부담으로 전년동월비 8.6%, 2.5% 각각 소폭 증가
 - 한국지엠(10,277대)은 스파크의 꾸준한 시장수요와 올란도, 캡티바 등의 호조세로 34.7%, 쌍용(3,111대)은 1월 출시한 신차 코란도스포츠의 판매호조에 힘입어 27.5% 각각 증가한 반면, 르노삼성(5,858대)은 신차효과 부진 등으로 30.5% 감소
 - (수입차 판매) 2월 수입차 판매는 일본차의 선전(전년비 30.3%증가)으로 전년비 35.8%가 증가한 9,196대 판매를 기록
 - 토요타의 신형 캠리는 월간 721대를 판매하며 베스트셀링카 1위 차지
- * 수입차점유율(%) : 6.3('11.10월)→7.4('11.11월)→5.7('11.12월)→8.9('12.1월)→7.5('12.2월)

참고 3 2월 자동차 수출 동향

□ 2월 수출은 국산차의 지속적인 브랜드 인지도 향상을 바탕으로 조업 일수 증가 등으로 인해 전년동월비 51.2% 증가한 299,053대 기록

< '10.9월 이후 월별 자동차 수출추이 >



- 현대(115,890대)와 기아(112,128대)는 주력 차종의 해외수요 확대로 전년동월비 68.1%, 59.7% 각각 증가
- 한국지엠(53,860대)은 수출전략차종인 아베오, 캡티바, 올란도가 호조를 보이면서 19.0%, 르노삼성(11,129대)은 QM5가 수출호조세를 이끌면서 23.9% 각각 증가하였으며, 쌍용(5,755대)도 코란도스포츠의 본격 선적과 코란도C 판매호조세로 35.7% 증가

< '12.2월 업체별 수출 현황 (단위 : 대, %) >

구 분	'12.2월	점유율	'12.1-2월	증 감 률		
				전월비	전년동월비	전년동기비
합 계	299,053	100.0	545,362	21.4	51.2	21.4
현 대	115,890	38.8	205,207	29.8	68.1	29.5
기 아	112,128	37.5	201,641	25.3	59.7	23.5
한국지엠	53,860	18.0	107,472	0.5	19.0	10.4
르노삼성	11,129	3.7	19,362	35.2	23.9	-7.8
쌍 용	5,755	1.9	11,184	6.0	35.7	24.8
기 타	291	0.1	496	42.0	22.3	38.9

* 자료 : 한국자동차공업협회

참고 4 2월 업체별 자동차 판매 현황

< '12.2월 업체별 자동차 판매현황 (단위 :대, %, 소수 두자리 반올림) >

구 분	'12.2월	전월비	전년동월비	비중	'12.1-2월	전년동기비
합 계	122,761	15.4	7.2	100.0	229,131	-6.2
국 산 차	113,565	17.2	5.5	92.5	210,494	-8.0
현 대	53,647	18.7	8.6	43.7	98,833	-5.7
기 아	40,012	17.0	2.5	32.6	74,222	-6.7
한국지엠	10,277	27.8	34.7	8.4	18,318	3.9
르노삼성	5,858	-5.6	-30.5	4.8	12,065	-40.4
쌍 용	3,111	10.9	27.5	2.5	5,915	11.7
수 입 차	9,196	-2.6	35.8	7.5	18,637	20.8
BMW	1,757	-25.1	36.5	1.4	4,104	46.4
메르세데스 벤츠	1,312	-1.4	6.8	1.1	2,642	-11.3
폭스바겐	1,254	12.1	52.2	1.0	2,373	14.8
토요타	1,047	31.9	206.1	0.9	1,841	113.6
아우디	1,010	-12.0	48.7	0.8	2,158	39.9
미 니	525	112.6	210.7	0.4	772	78.7
혼 다	476	34.8	49.2	0.4	829	25.8
크라이슬러	301	-18.2	140.8	0.2	669	75.1
렉서스	246	-16.3	-50.3	0.2	540	-31.6
포 드	230	-37.7	-11.9	0.2	599	-11.0

* 출처 : 한국자동차공업협회, 한국수입자동차협회

참고 5 2월 브랜드별 자동차 국내판매 현황

< '12.2월 브랜드별 자동차 국내판매 현황 (단위 :대, %, 소수 두자리 반올림) >

순위	브랜드	'12.2월	전월비	전년동월비	비중	'12.1-2월	전년동기비
	합 계	122,761	15.4	7.2	100.0	229,131	-6.2
1	현대차	53,647	18.7	8.6	43.7	98,833	-5.7
2	기아차	40,012	17.0	2.5	32.6	74,222	-6.7
3	쉐보레	10,277	27.8	34.7	8.4	18,318	3.9
4	르노삼성	5,858	-5.6	-30.5	4.8	12,065	-40.4
5	쌍용차	3,111	10.9	27.5	2.5	5,915	11.7
6	BMW	1,757	-25.1	36.5	1.4	4,104	46.4
7	메르세데스-벤츠	1,312	-1.4	6.8	1.1	2,642	-11.3
9	폭스바겐	1,254	12.1	52.2	1.0	2,373	14.8
10	토요타	1,047	31.9	206.1	0.9	1,841	113.6
11	아우디	1,010	-12.0	48.7	0.8	2,158	39.9
12	미니	525	112.6	210.7	0.4	772	78.7
13	혼다	476	34.8	49.2	0.4	829	25.8
14	타타대우	453	20.8	-24.8	0.4	828	-20.4
15	크라이슬러	301	-18.2	140.8	0.2	669	75.1
16	렉서스	246	-16.3	-50.3	0.2	540	-31.6
17	포드	230	-37.7	-11.9	0.2	599	-11.0
18	대우버스	207	95.3	37.1	0.2	313	46.3
19	푸조	190	8.0	2.7	0.2	366	-5.7
20	닛산	184	-12.0	19.5	0.1	393	33.2
21	볼보	128	-1.5	33.3	0.1	258	8.9
22	재규어	110	25.0	44.7	0.1	198	23.8
23	랜드로버	106	-25.9	0.0	0.1	249	0.8
24	인피니티	100	5.3	-57.6	0.1	195	-58.0
25	포르쉐	99	-4.8	73.7	0.1	203	46.0
26	캐딜락	59	22.9	-1.7	0.1	107	-16.4
27	스바루	45	-36.6	-11.8	0.04	116	-12.8
28	벤틀리	16	220.0	166.7	0.01	21	61.5
29	롤스로이스	1	-66.7	-50.0	0.001	4	0.0
30	마이바흐	-	-	-	-	-	-
31	미쓰비시	-	-	-	-	-	-
32	시트로엥	-	-	-	-	-	-

* 출처 : 한국자동차공업협회, 한국수입자동차협회